



Résumé – Les quatre fondements conceptuels

Nous avons appuyé la conception des textes sur l'inclusion pédagogique pour le site internet et le webinaire sur quatre fondements conceptuels, au-delà de la recension exhaustive des ressources disponibles : l'enseignement sensible à la culture, la justice sociale en éducation, la conception universelle de l'apprentissage et les pratiques d'enseignement inclusives.

ESC

JSÉ

CUA

PEI

Quatre fondements - douze messages clés

D'abord, débutons par douze messages clés tirés de ces quatre fondements.

1. Visez à faire de la salle de classe un **espace pour toutes et tous**.
2. Reconnaissez le mythe de l'apprenant.e moyen.ne : **la diversité est la norme, non l'exception**.
3. Prenez en compte les **différents contextes** et les **différentes façons d'apprendre**.
4. **Formez-vous** aux différentes réalités des groupes marginalisés.
5. Incluez une diversité de **perspectives** et d'expériences au processus d'apprentissage : elles offrent une plus grande richesse, ouverture sur le monde et cohésion de groupe.
6. **Laissez plus de place** aux étudiantes et étudiants pour partager, collaborer, explorer et intégrer la matière.
7. Soutenez de façon équitable le développement de l'**autonomie**, de la **compétence** et d'un sentiment d'**appartenance**.
8. Préoccupez-vous du **climat de classe** et du **succès scolaire** (bienveillance).
9. Reconnaissez que le **savoir** et les pratiques d'enseignement ne sont **pas neutres**.
10. Rendez **explicite** les **normes** de fonctionnement, les **attentes** et les **directives**.
11. Rendez l'apprentissage **actif, engageant et authentique** :
 - L'apprentissage fait appel à la cognition, aux émotions et l'action.
 - L'intégration de la matière passe par le dialogue, la pensée critique et la réflexion.
12. **Réfléchissez** régulièrement à votre pratique.



Résumé des quatre fondements conceptuels

Nous vous présentons ici un sommaire de ces quatre fondements. Notez qu'un texte plus exhaustif est disponible dans la page 3 du site internet sur l'inclusion pédagogique.

1. L'enseignement sensible à la culture (ESC)

« La culture de l'étudiante ou étudiant a un impact sur sa façon d'apprendre : sa façon de recevoir l'information, de la percevoir et de la communiquer est influencée par ses croyances. Sa façon de penser, la perception qu'elle ou il a de son groupe d'appartenance, ainsi que sa façon de travailler à la tâche, d'organiser ses idées et ses pensées, de se motiver et d'interagir sont aussi influencées par la culture. » (SAEA, 2022, page 3). L'ESC encourage l'utilisation d'activités pratiques, authentiques et variées.

Pour lire un sommaire l'ESC :

Singhal, M. et Gulati, S. (2020, 31 août). [Five Essential Strategies to Embrace Culturally Responsive Teaching](#). *Faculty Focus*.

Pour creuser l'ESC :

Gay, G. (2018). *Culturally Responsive Teaching: Theory, Research, and Practice* (3^e éd.). Teachers College Press.

2. La justice sociale en éducation (JSÉ)

Ce fondement porte « sur le fonctionnement et l'impact des systèmes sociétaux et institutionnels sur les groupes marginalisés (...). Cette approche étudie, en particulier, le rôle que jouent ces systèmes sur les individus qui vivent au quotidien les préjugés ou la discrimination des pairs et l'oppression systémique, qui sont désavantagés quant aux privilèges octroyés consciemment ou non aux groupes dominants / majoritaires, et qui font face à des pratiques inéquitables, trop souvent institutionnalisées. Il est important de s'intéresser à ces notions, puisque le milieu universitaire est un microcosme de la société générale. » (SAEA, 2022, page 3)

Ce fondement conceptuel est lié à la pédagogie critique de Paolo Freire et à la théorie critique de Max Horkheimer, dont découle par exemple la décolonisation, la théorie critique de la race et la théorie critique du genre. La JSÉ vise à redresser les inégalités, à éliminer la discrimination et à remettre en question le statu quo. L'apprentissage passe par la prise de conscience, la réflexion critique, le dialogue et le passage à l'action.

Pour creuser la JSÉ :

Adams, M. et Bell, L. A. (dir). (2016). [Teaching for Diversity and Social Justice](#) (3^e éd.). Routledge.

3. La conception universelle de l'apprentissage (CUA)

« La CUA nous encourage à cesser de voir les personnes comme ayant besoin d'être améliorées ou corrigées du fait qu'elles proviennent de groupes en situation minoritaires ou qu'elles présentent, par exemple, des incapacités physiques, sensorielles, cognitives ou émotive. La CUA nous encourage plutôt à considérer que ces personnes entrent dans l'environnement d'apprentissage avec leur propre contexte, leurs propres objectifs et compétences, leur désir d'être reconnues pour ce qu'elles sont et ce qu'elles ont à offrir pour enrichir l'expérience d'apprentissage de l'ensemble des étudiantes et étudiants, de même que l'expérience de la professeure ou du professeur qui leur enseigne. » (SAEA, 2022, page 3)



« La CUA consiste en un ensemble de principes qui guident des stratégies d’enseignement et qui soutiennent l’apprentissage. Le groupe CAST est connu pour avoir développé les lignes directrices de la CUA. » (SAEA, 2022, page 3)

Le tableau ci-après décrit les principes d’engagement, de représentation et d’action et d’expression (traduction française du tableau du groupe CAST par Lorraine Ouellette du CEGEP de Victoriaville).

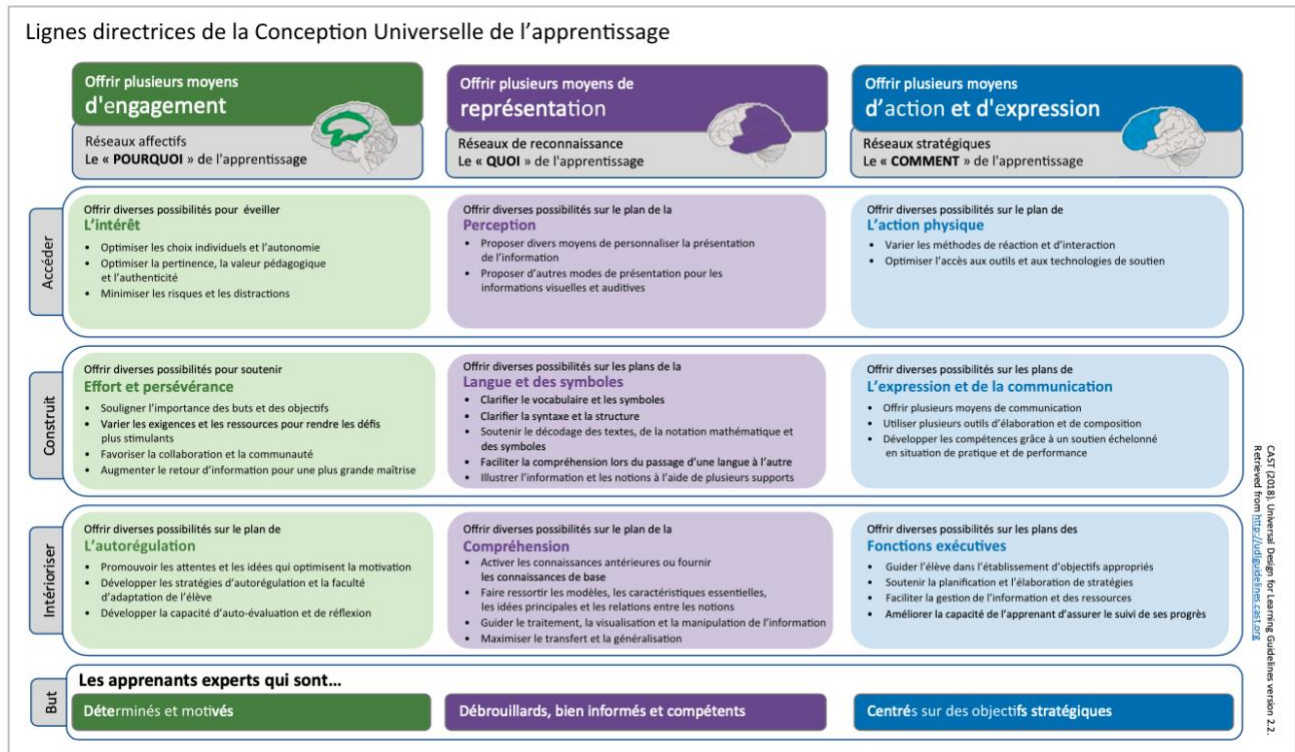


Figure 1 : extrait du site internet sur l’inclusion pédagogique, section 3 – Fondements conceptuels

Pour visionner un sommaire de la CUA :

CRISPESH. (2014). [La conception universelle de l’apprentissage](#) [vidéo]. YouTube.

Pour creuser la CUA :

1- Sénécal, I. (2018). [La pédagogie inclusive : conception universelle de l’apprentissage](#). Innovation Sainte-Anne, Collège Sainte-Anne.

2- Site internet CAST : www.CAST.org, sous l’onglet « Our impact ».

4. Les pratiques d’enseignement inclusives (PEI)

« Enseigner de façon inclusive, c’est avant tout considérer les pratiques exemplaires en pédagogie universitaire. » (SAEA, 2022, page 3)

« Pour enseigner de façon inclusive, nous suggérons de planifier les cours pour une diversité d’étudiantes et étudiants (..), en prenant en compte leurs contextes variés, leurs expériences multiples et la diversité de leurs façons d’apprendre. Ceci demande une approche proactive où l’enseignante ou enseignant réfléchit, se documente, s’informe et s’ajuste au fil des semaines.

Les PEI favorisent un changement du rôle enseignant : de simple expert, émetteur de contenu, elle ou il deviendra guide (ou renforcera son rôle de guide), facilitateur du processus d’apprentissage. Elle ou il façonnera un climat et un environnement d’apprentissage inclusif, ainsi qu’une expérience enrichie pour



toutes et tous, en utilisant avec intention une pratique réflexive, accueillante et sensible aux contextes étudiants, des méthodes d'enseignement engageantes et centrées sur l'apprenante ou apprenant, et des activités d'apprentissage actives, expérientielles, authentiques et créatrices de sens pour un apprentissage durable. » (SAEA, 2022, page 3)

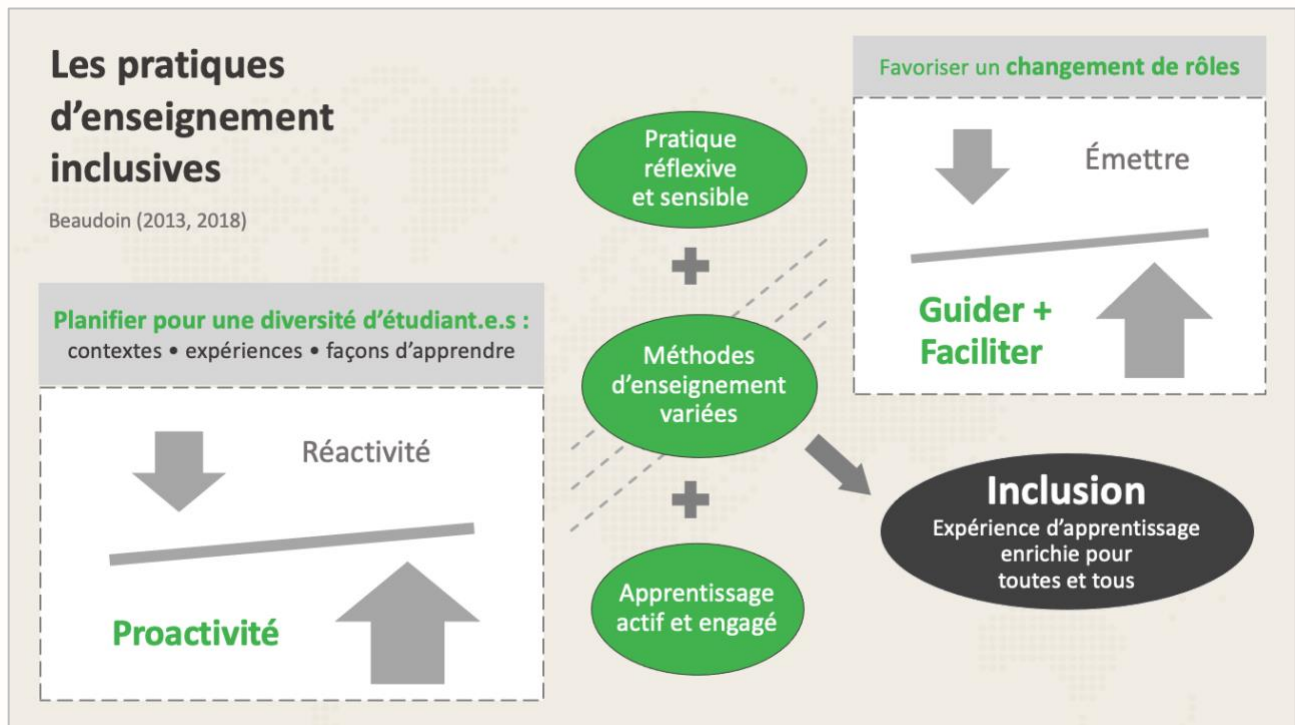


Figure 2 : extrait du site internet sur l'inclusion pédagogique, page 3 - Fondements

Pour creuser les PEI :

Beaudoin, J.-P. (2013). [Introduction aux pratiques d'enseignement inclusives](#). Centre de pédagogie universitaire. Service d'appui à l'enseignement et à l'apprentissage, Université d'Ottawa.

Références de l'outil

- Adams, M. et Bell, L. A. (dir). (2016). [Teaching for Diversity and Social Justice](#) (3^e éd.). Routledge.
- Beaudoin, J.-P. (2013). [Introduction aux pratiques d'enseignement inclusives](#). Centre de pédagogie universitaire. Service d'appui à l'enseignement et à l'apprentissage, Université d'Ottawa.
- CRISPESH. (2014). [La conception universelle de l'apprentissage](#) [vidéo]. YouTube.
- Gay, G. (2018). *Culturally Responsive Teaching: Theory, Research, and Practice* (3^e éd.). Teachers College Press.
- SAEA. (2022). *L'inclusion pédagogique* [site internet à venir]. Université d'Ottawa
- Sénécal, I. (2018). [La pédagogie inclusive : conception universelle de l'apprentissage](#). Innovation Sainte-Anne, Collège Sainte-Anne.
- Singhal, M. et Gulati, S. (2020, 31 août). [Five Essential Strategies to Embrace Culturally Responsive Teaching](#). Faculty Focus.

Note: une liste de référence plus exhaustive sur les différentes thématiques est disponible dans l'outil « Liste de ressources » qui accompagne le webinaire sur l'inclusion pédagogique.

